



Centre Hospitalier de Guéret

39 avenue de la Sénatorerie
23000 Guéret
05 55 51 70 62



La Ligue contre le Cancer

1 rue Martinet
(3^{ème} étage avec ascenseur)
23000 Guéret
05 55 52 44 87

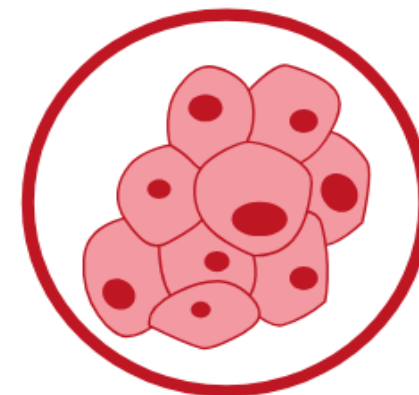
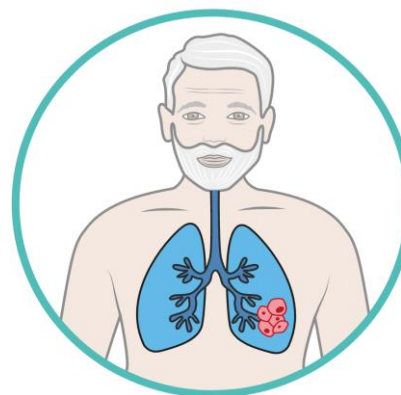


Il existe aussi le Centre Régional de Coordination des Dépistages des Cancers (CRCD), l'Institut National du cancer (INCA).

« Mme AL. M. FL, Mme APP, Mme LB ont participé à la création de ce document facile à lire et à comprendre le 31.01.2025. »
« © European Easy-to-read logo : Inclusion Europe »



Le cancer, c'est quoi ?



© SantéBD

Le **cancer** est une maladie des cellules.

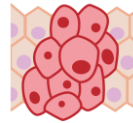
Une cellule c'est l'unité de base des organismes vivants.

Le corps est composé de millions de cellules.

Parfois, les cellules deviennent malades.

Les cellules malades se multiplient et se développent dans tout le corps.

Les cancers les plus fréquents sont :



Quand toutes les cellules malades se réunissent, c'est une **tumeur**.

La tumeur peut être :

- **Bégnine** : la maladie n'est pas grave

- **Maligne** : la maladie est grave et peut entraîner à la mort.

Les cellules malades peuvent se déplacer de la zone de la tumeur.

Elles vont ailleurs dans le corps.

C'est une **métastase**.

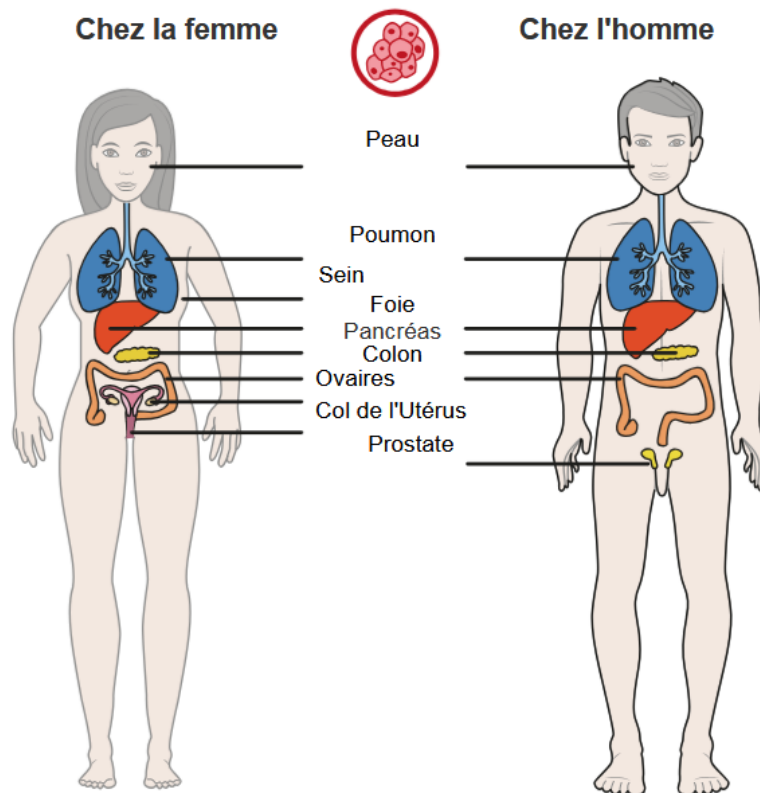


Les étapes de la maladie :

1. Le dépistage
2. La biopsie
3. L'annonce
4. La RCP
5. Les traitements
6. Les soins de support
7. La rémission

1. Le dépistage :

Le dépistage est un examen qui permet d'identifier si un cancer est présent dans le corps.



Il existe plusieurs dépistages :

- La mammographie contre **le cancer du sein**.

C'est une photo de l'intérieur des seins.

Les femmes font la mammographie à partir de 50 ans et tous les 2 ans.



- Le test contre **le cancer du col de l'utérus**.

C'est un examen réalisé par un médecin ou une sage-femme. Les femmes font le prélèvement à partir de 25 ans jusqu'à 30 ans et 30 à 5 ans tous les 5 ans.



- Le test contre **le cancer de l'intestin**.

C'est un examen à faire seul chez soi.

Les hommes et les femmes, à partir de 50 ans, reçoivent une lettre avec le test. C'est à faire tous les 2 ans.



- Le test contre **le cancer de la prostate**.

C'est un examen réalisé par un médecin.

- L'examen contre **le cancer de la peau**.

C'est un examen réalisé par le dermatologue.

Le dermatologue est le médecin spécialisé dans la peau.



Pour plus d'informations : www.santebd.org

2. La biopsie :

La **biopsie** c'est un examen qui prend un morceau des cellules malades pour les analyser.

L'analyse permet de dire si c'est une tumeur bénigne ou maligne.

3. L'annonce de la maladie :

Un rendez-vous sera proposé pour vos résultats.

L'**infirmière d'annonce** va ensuite accompagner les malades pendant l'annonce du diagnostic avec l'oncologue.

L'**oncologue**, c'est le médecin spécialiste des traitements du cancer.

4. La RCP :

Après l'analyse, l'oncologue et les professionnels de santé se réunissent pour discuter des traitements pour la personne.

Cette réunion s'appelle la **Réunion de Concertation Pluridisciplinaire (RCP)**.



5. Les différents traitements du cancer :

- La **chirurgie** : le chirurgien, spécialiste de la chirurgie, enlève la tumeur pendant une opération chirurgicale.



- La **chimiothérapie** : la personne Malade doit prendre un ou des médicaments en comprimés ou en perfusion.



- La **radiothérapie** : la personne malade va être dans une machine qui envoie des rayons pour tuer la tumeur. Le radiothérapeute c'est le médecin spécialiste du traitement en radiothérapie.



Ces traitements peuvent être :

- **curatifs** : pour guérir du cancer
- **palliatifs** : pour ralentir l'évolution du cancer ou soulager la douleur

6. Les soins de support :

En complément des traitements, il existe aussi les soins de supports. Ce sont des accompagnements avec des professionnels pendant et après le combat contre la maladie.

Ces professionnels de soins de supports peuvent être :

- La **psychologue** : elle accompagne la personne malade et les proches pour échanger

- La **diététicienne** : elle conseille sur l'alimentation à avoir

- La **socio esthéticienne** : elle fait des soins du visage, du corps, pour améliorer l'estime de soi.



7. La rémission :

Quand la tumeur a disparu, la personne n'est plus malade.

On appelle cela **la rémission**.

Il faut toujours continuer à se faire surveiller pour éviter un nouveau cancer.



Après une rémission, il faut :

- Avoir une alimentation saine et équilibrée
- Faire une activité physique adaptée
- Eviter l'alcool et le tabac
- Se protéger des ultraviolets